



Svenska Fjälledarorganisationen - en ny era inleds

Vi är lyckliga över att kunna presentera SFLO - Svenska Fjälledarorganisationen, ett initiativ som vuxit fram med ett brett stöd från i stort sett samtliga större aktörer i svenska fjällen. Vårt officiella uppdrag är att säkra utbildarnas kvalitet enligt fjälledarnormen samt samordna och synliggöra utbildade fjälledare. I uppdraget ingår också förvaltning och utveckling av fjälledarnormen.

Vi som har startat igång SFLO är själva fjälledare och känner väl till både de glädjeämnen och utmaningar man kan ställas inför på fjället. De flesta av oss har satsat mellan 1-2 års grundutbildning, avstått inkomst, tagit studiemedel och köpt dyr utrustning för att bli fjälledare. Vi vill nog alla ägna mer tid på fjället och att jobba få med gäster är en bra anledning. Vår ambition är att stärka och befästa fjälledarens yrkesstatus i fjällvärlden så att fler kan få igen sin investering. Vi vill tro att Svenska Fjälledarorganisationen är starten på en nya era med professionella fjälledare.

SFLO - en medlemsorganisation

SFLO är en medlemsorganisation för godkända fjälledare och utbildare. Ett av våra främsta mål är att våra medlemmar ska väljas i första hand av ideella och kommersiella aktörer för aktiviteter till fjälls. Fjälledarnormen är en noga genomarbetad minimistandard på erfarenhet och utbildningskrav för att leda gäster i fjällen. Normen har arbetats fram under snart 15 år av de utbildningsanordnare inom fjällkunskap på uppdrag av Fjällsäkerhetsrådet och Konsumentverket. Men även SBO, STF, Friluftsrådet och de militära fjälledarna/guiderna har bidragit i skapandet av dagens norm.

SFLO har ambition att samla alla godkända fjälledare och utbildare under ett och samma tak för att på ett smidigt sätt upprätthålla kompetens genom frivilliga seminarier med det senaste inom området. När våra medlemmar arbetar i fjällmiljö synliggör de sin utbildningsstatus med vårt SFLO märke på axel eller bröst.

Våra främsta uppgifter är att:

- säkerställa att utbildare håller en hög aktuell kompetensstandard på sina utbildningar.
- erbjuda redan godkända fjälledare årliga aktuella fortbildningsseminarier och festligheter
- värna om fjälledarnormen och vårt arbetsområde genom samverkan med andra organisationer och myndigheter
- synliggöra godkända fjälledare och utbildare med tygmärken och hemsida

På sikt har vi ambitionen att utöka stödet till våra medlemmar genom:

- en försäkring med bland annat juridisk hjälp
- medlemsförmåner med rabatter och erbjudanden
- att kunna examinera sig till internationell guide genom UIMLA
- informera ideella och kommersiella aktörer om våra medlemmars kompetens

Ordförande Emil Roddar om SFLO

Vad anser du vara SFLO's största utmaningen?

- Just nu har vi fjälledarnormen att utgå ifrån, den sätter en miniminivå av utbildningsmoment för en fjälledare. Men jag tror inte att det räcker att bara klara miniminivån utan vi måste höja ribban för att få en allmän acceptans och för att våra medlemmar ska ses som professionella. Ett steg kan vara att ansöka om UIMLA status, ett annat kan vara att skapa en utökad frivillig utbildning med examination där fjälledaren är tvungen att visa att den klarar en viss nivå. Vår första tänkta åtgärd är att bjuda in till fortbildningsseminarier i vår. Därefter vill vi även säkra utbildarnas kvalitetsnivå.



Varför ska man bli medlem i SFLO?

- Jag tycker man ska vända på det och ställa sig frågan om man har råd att ställa sig utanför. Det är svårare och troligtvis dyrare att ensam skapa en trovärdighet som ledare i fjällen. Vi finns till för våra medlemmar. Med oss får du ta del av de senaste utbildningarna och rönen, dela värdefulla erfarenheter med andra fjälledare från hela Sverige och kollegor. Vi värnar om vårt arbetsområde så att inte lagar eller andra inskränkningar stoppar möjligheter för våra medlemmar att utföra sina tjänster. Det blir riktigt intressant att vara medlem om vi tittar på våra ambitioner att skapa medlemsrabatter hos leverantörer för att få ner medlemmarnas inköpskostnader och kunna erbjuda alla en kompletterande försäkring som ger ett fullgott skydd för både medlemmar och deras gäster, vilket inte finns idag.

Vad kan jag som fjälledare bidra med?

- Bli medlem och uppmana andra att göra detsamma. Medlemsintäkter möjliggör att vi kan nå våra mål. Berätta för era gäster och samarbetspartners om vad vi står för. Just nu i startskedet har vi valt att vara ett effektivt men litet team, men snart behöver vi utöka teamet med fler som kan bidra. Har ni något som ni vill bidra med, maila gärna oss på info@svenskafjalledare.se eller följ oss i vår Facebook grupp där vi troligtvis kommer att göra efterlysningar när vi behöver hjälp.

Nyheter

• **BESLUT:** Vid senaste styrelsemötet beslutade styrelsen att nuvarande validering av fjälledare övergår från årsskiftet till att hanteras av våra godkända utbildningsanordnare.

- **BESLUT:** Föreningen för "Svenska Fjälledarutbildare" - SFU beslutade att lägga ner sin verksamhet i samband med att SFLO startades. Därmed överförs all verksamhet med att samordna utbildningar enligt fjälledarnormen till SFLO.

- **FÖRSLAG:** Styrelsen jobbar med målsättning att i maj månad kunna bjuda in alla fjälledare till en dag med kompetensseminarier och fest. Ett förslag vi tittar på är att genomföra en heldag dagen innan Fjällfesten i Storulvån. Om du är sugen på att vara med i festkommittén, har förslag på innehåll eller festtema är du välkommen att höra av dig till info@svenskafjalledare.se och märk ämnet med "Fjällfesten".

Presentation av oss i Styrelsen

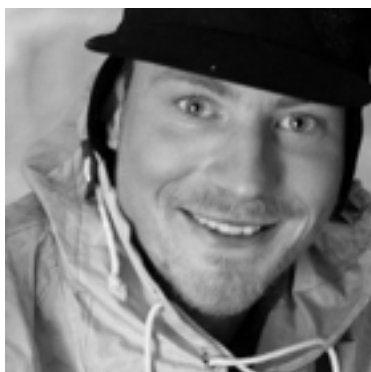
19 maj i år valdes SFLO's styrelse med säte i Östersund. Styrelsen består av fjälledare och utbildare.



Emil Roddar - Östersund

Ordförande

Fjälledare från Campus Åre som har sitt eget företag Roddar Event där han bland annat erbjuder lavinutbildningar.



André Amonsson - Sundsvall

Vice Ordf/medlemsansvarig

Fjälledare från Storumans Fhsk. Har äventyrsföretaget Mountainlife där han erbjuder "äventyr i väglöst land".



Anna Lundh - Uppsala

Sekreterare - Webbansvarig

Fjälledare från Älvdalens Utbildningscentrum. Jobbar för C2 Safety där hon bland annat gör en del höghöjdsjobb.



Dennis Franzén - Älvdalen

Ledamot

Utbildare på Älvdalens Utbildningscentrum som har varit med och lagt grunden till en stor del av SFLO's bildande.



Urban Axelsson - Åre

Ledamot

Utbildare på Campus Åre tidigt engagerade sig för att utveckla fjälledarnormen och skapandet av det som nu är SFLO.



Robert Åström - Åre

Suppl Ledamot, Infoansvarig, incidentansvarig.

Fjälledare från Malungs Fhsk som bedriver guidade äventyr och expeditioner i Norge, svenska fjällkedjan, Svalbard och Island.

Utöver de som presenteras ovan är följande suppleanter i styrelsen:

Björn Bylander (Uppsala), Elias Sjöberg (Älvdalen), Mickael Andersson (Älvdalen) och Kristian Lund (Älvdalen).



Fjälledare - en lång tradition

Text och bild Robert Åström

I urminnes tider har besökare i fjällvärlden använt "fjällfolk", det vill säga samer och fjällnära bönder som vägvisare för att säkert färdas i fjällen. Besök i fjällvärlden var sällsynta fram tills slutet av 1880-talet. Då växte industrisamhället fram explosionsartat med resultat i en försämrad hälsa för arbetarna som orsakades av monotona arbetsuppgifter och långa arbetsdagar. Flera initiativ togs för att förbättra hälsan, ett av dessa var att ta med unga arbetare till fjällen för stärkande skidåkning och återhämtning.

STF och Friluftsrämjandet växte tidigt fram som de ledande organisationerna för vistelse i fjällmiljö. Dessa organisationer tog ett ansvar att leda, instruera och göra deltagarnas vistelse säkrare. Genom att anordna utbildningar för ledare och en tydlig hierarki av kompetens lyckades man fostra flera generationer med fjällerfarna besökare och ledare. Stora skaror besökte fjällen gruppvis, endera som arrangerade resor eller med erfarna vänner. Man gick kurser eller bokade upp sig för aktiviteter på plats för att nå ut i fjällen.

Vid slutet av 1970-talet omvandlades fjällbesökarens besöksanledning drastiskt då en omfattande "Ingmar Stenmarks" revolution skapade en byggboom med flera hundra skidbackar från Skåne till Norra Lappland. Snabbt dog den omfattande "turande" turismen nästan ut för att ersättas av ski in, ski out utförsåkning. Därmed försvann gradvis en flera generationer lång tradition och viktiga erfarenheter av fjällsäkerhet, kurser och erfarna ledare från svenska fjällen.

Samtidigt som slutet av 1970-talet var slutet på den klassiska fjällturismen så lades grunden till en helt ny era i samband med den tragiska Anarisolyckan i Jämtlandsfjällen 1978 där åtta av nio skidåkare omkom i en överraskande storm trots att de hade rätt utrustning men bristande kunskaper i att använda den. Året efter startade Storumans Fjälledarutbildning i syfte att lära ut viktiga kunskaper så att en liknande olycka aldrig skulle få ske igen. Även SMHI började med lokala fjällväderprognoser och varningar för allmänheten

Med åren har allt fler skolor och utbildningar startats med inriktning på utbildning av fjälledare och guider. Internationellt har flera större organisationer vuxit fram varav de flesta med fokus på specifika aktiviteter såsom klättring, alpinism, forsfärder med flera.



Under de senaste 10 åren har en toppturskultur etablerat sig bland skidåkare där man med alpin utrustning tar sig långt utanför skidsystemet för att nå orörda utförsåk. Samtidigt har skoteråkning vuxit kraftigt i popularitet då snöskotrarna kan ta sig fram i allt mer extrem terräng. Andra exempel på gruppaktiviteter är bergslöpning med lätt packning, forsränning, terrängcykling och turridning.

Populariteten för fjäll- och högriskaktiviteter har ökat samtidigt som besökarnas fjällkunskaper och tid ute i naturen generellt sett har minskat kraftigt. Det medför att ett

erfarenhets- och kompetensglapp uppstår med möjliga säkerhetsrisker för liv och lem. Detta ställer högre krav på kompetens och erfarenhet hos professionella ledare i fjällmiljö. Fjälledarnormen skapades för att säkerställa att utbildade fjälledare klarar en miniminivå av kompetens- och säkerhetskrav i såväl ideella som kommersiella arrangemang i Svenska fjällen.

”Populariteten för fjäll- och högriskaktiviteter har ökat samtidigt som besökarnas fjällkunskaper och tid ute i naturen generellt sett har minskat.

I takt med att äventyrsturism ökar kraftigt (närmare 200% sen 2011 internationellt) och fler utländska turister finner till de svenska fjällen ökar också efterfrågan på professionella handledare. De flesta länder som kan erbjuda liknande aktiviteter som i Sverige har skapat ett tydligt regelverk, riktlinjer och krav på ledare. I Sverige saknar vi idag möjlighet att seriöst möta majoriteten av de utländska besökare som är vana vid att anlita professionell kompetens.

Svenska Fjälledarorganisationen verkar för att möta efterfrågan på professionella fjälledare. Bland annat undersöker vi möjligheten att ansöka om att få bli en del av den internationella organisationen UIMLA och därmed höja statusen på svenska fjälledare till ”International Mountain Leader”. Vilket också medför ökade möjligheter att utöva fjälledaryrket i fler länder.

Välkommen till en ny era med professionella fjälledare.